

NSR CLUB

g t 3 ε ν σ

REGOLAMENTO TECNICO



racing@nsrslot.it

REGOLAMENTO TECNICO - NSR GT3 EVO

(versione 1.0 - 2019)

1. Modelli ammessi

1.1 Mercedes-AMG - Audi R8 LMS - Corvette C6R - Corvette C7R - Porsche 997 GT3 - ASV GT3 - BMW Z4 GT3

Mercedes-AMG



Audi R8 LMS



Corvette C6R



Corvette C7R



Porsche 997 GT3



ASV GT3



2. Carrozzeria

- 2.1 Deve essere originale in tutte le sue parti e non può essere modificata.
- 2.2 Eventuali versioni acquistate in kit, dovranno essere interamente riverniciate. I cristalli dovranno rimanere trasparenti, ad eccezione del modello 1193AW (BMW Z4) i cui vetri possono essere scuri.
- 2.3 Alla partenza la carrozzeria deve essere completa in tutto.
- 2.4 Sulla carrozzeria devono essere presenti 3 tabelle portanumero con numeri di gara.
- 2.5 Deve essere fissata al telaio mediante viti, le cui sedi possono essere rinforzate con materiale non metallico.
- 2.6 A fine gara possono non essere presenti gli specchietti retrovisori.
- 2.7 NON può essere alleggerita rispetto all'originale.
- 2.8 L'alettone, in caso di perdita, deve essere ripristinato entro 3 giri.

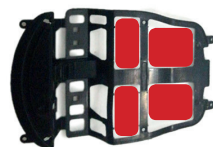
2.9 PESO MINIMO:

Mercedes-AMG	21.0g	
Audi R8 LMS	19.0g	(*) cod. 1407
Corvette C6R	21.5g	
Corvette C7R	21.5g	
Porsche 997 GT3	17.0g	(*) cod. 1380
ASV GT3	20.0g	
BMW Z4	19.0g	

(*) E' consentito l'abitacolo in Lexan.

Eventuale zavorra dovrà essere posizionata sotto l'abitacolo-pilota (NON dietro il motore).

- 3.0 Nella Mercedes AMG GT3 è consentita la rimozione degli inserti abitacolo.

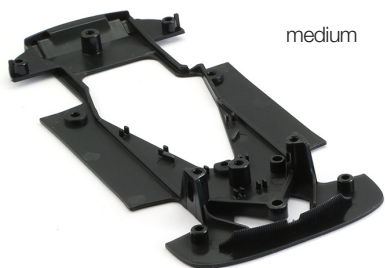


BMW Z4



3. Telaio

3.1 Per ogni modello è ammesso solo il telaio di serie (Black medium).



Mercedes-AMG 1605		Medium	Black
Audi R8 LMS	1174/1465/1402	Medium	Black
Corvette C6R	1453/1398	Medium	Black
Corvette C7R	1490	Medium	Black
Porsche 997	1470/1394	Medium	Black
ASV GT3	1457/1444	Medium	Black
BMW Z4	1461	Medium	Black

3.2 E' obbligatorio scrivere il nome del pilota sul fondo del telaio

4. Supporto motore - Forcella

4.1 E' ammesso solo il supporto 1259 anglewinder del rosso di serie.



1259 Triangular anglewinder motor support xhard red

4.2 E' ammessa solo la forcella originale 1234 rossa



E' possibile lasciarla libera di basculare oppure bloccarla con una vite".

5. Sospensioni - Molle

5.1 Vietate.

MAGNETE VIETATO!

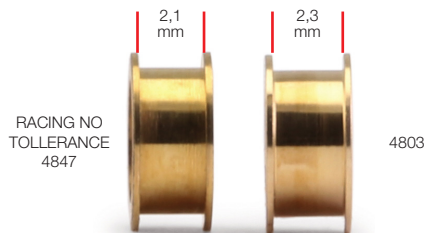
NSR



6. Assali e Bronzine

- 6.1 Assali originali 4801 oppure 4802
- 6.2 Bronzine originali 4803 oppure le "RACING NO TOLLERANCE" 4847

E' possibile incollarle al supporto motore.



- 6.3 E' consentito utilizzare distanziali sull'assale anteriore e posteriore.

7. Motore

- 7.1 New **King 19** cassa lunga 19.500 rpm, (etichetta arancione) fornito dall'organizzazione. Va restituito a fine gara. A fine campionato rimane al pilota.



- 7.2 Può essere fissato al telaio esclusivamente con viti.
- 7.3 Deve essere obbligatoriamente montato con il puntino rosso a sinistra.



8. Trasmissione

- 8.1 Sono consentite tutte le Corone NSR Anglewinder in alluminio o plastica.

Alluminio Ø 16.6mm

6528, 6529, 6530, 6531, 6532, 6533, 6534
28 29 30 31 32 33 34



Plastica Ø 16.0mm

6626, 6627, 6628, 6629, 6630, 6631, 6632, 6633
26 27 28 29 30 31 32 33



- 8.2 Sono consentiti Pignoni da 13 e 14 denti in ottone o plastica.

Ottone
Ø 7.5mm
7113 13t



Ottone
Ø 7.5mm
7114 14t



Plastica
Ø 7.5mm
7313 13t RED



Plastica
Ø 7.5mm
7314 14t RED



9. Cerchi

- 9.1 Cerchi anteriori originali 5003 fissati all'assale mediante grano.



- 9.2 Cerchi posteriori originali 5004 fissati all'assale mediante grano.

E' consentito anche l'uso dei cerchi 5003 al posteriore.



- 9.3 I copricerchi sono obbligatori (NSR BBS o NSR 12 razze), possono essere incollati ai cerchi.



5422 - Ø 17mm
BBS white

5426 - Ø 17mm
BBS silver

5424 - Ø 17mm
BBS black



Ø 17mm

5428 - 12 spokes red

5431 - 12 spokes white

5429 - 12 spokes blue

5432 - 12 spokes silver

5430 - 12 spokes black

- 9.4 In caso di perdita del copricerchio questo dovrà essere ripristinato a fine manche.

10. Gomme anteriori

- 10.1 Gomme anteriori riconoscibili NSR (5200 16x8, 5201 17x8, 5226 18x8, 5202 19x10).
 10.2 Possono essere incollate ai cerchi e tornite.
 10.3 Devono coprire interamente il cerchio.
 10.4 NON possono essere ricoperte da materiale che ne modifichi l'aderenza al suolo (attack, vernice, e simili).
 10.5 Diametro minimo 17.9mm

11. Gomme posteriori

- 11.1 Gomme posteriori basso profilo 19,5x11 pronto gara fornite dall'organizzazione (NEW cod. 5260).



12. Misure generali

- 12.1 Carreggiata massima anteriore e posteriore 65mm.

13. Pick-up

- 13.1 Sono consentiti tutti i Pick-up NSR: 4841 - 4842 - 4843 - 4844 - 4845.

4841



4842



4843



4844



4845



- 13.2 Sono consentiti distanziali NSR tra telaio e pick-up per meglio regolare l'assetto sul fondo di alcuni tipi di pista..

Pick-up guide spacer brass



4818
005"/0.12mm

4819
010"/0.25mm

4820
020"/0.50mm

- 13.3 E' consentito assottigliare la lama.

14. Fili di alimentazione

- 14.1 Devono rimanere originali e NON possono svolgere altre funzioni.
 14.2 Pur potendo passarvi al di sotto, non potranno interferire con l'assale anteriore, che dovrà basculare liberamente.
 14.3 Possono essere fissati al telaio con nastro adesivo o colla.

15. Spazzole

- 15.1 Libere, fissate al pick-up tramite connettore originale 4821 come da auto originale.
- 15.2 NON possono essere incollate al pick-up né al capocorda del filo motore.

16. Viti di fissaggio

- 16.1 Ammesse le viti metriche NSR 4836 - 4837 - 4839 su carrozzeria e supporto motore.
- 16.2 Possono non essere serrate fino a fondo corsa.



- 16.3 Ammesse viti EASY SET UP NSR 4834 su carrozzeria.



17. Magnete

- 17.1 Vietato.

**Tutto ciò che non
è specificato è da
considerarsi VIETATO!**

